



*simplifier la complexité<sup>MC</sup>*

TRANSACTIONS ET RESTRUCTURATION

# Fonderie d'aluminium et modelerie Itée.

Le 7 avril 2014

**APPEL D'OFFRES SOUS SEING PRIVÉ**  
Mémo d'informations

[kpmg.ca](http://kpmg.ca)



**KPMG inc.**  
Tour KPMG  
Bureau 1500  
600, boul. de Maisonneuve Ouest  
Montréal (Québec) H3A 0A3

Téléphone (514) 840-2100  
Télécopieur (514) 840-2187  
Internet [www.kpmg.ca](http://www.kpmg.ca)

Le 7 avril 2014

Aux soumissionnaires intéressés

**Objet : Fonderie d'aluminium et modelerie Itée.**

---

Mesdames, Messieurs,

À titre de séquestre de l'actif de Fonderie d'aluminium et modelerie Itée., nous vous présentons le mémo d'informations relativement au processus d'appel d'offres sous seing privé.

N'hésitez pas à communiquer avec Hadrien Leroy au 514-840-5768 si vous avez des questions.

**KPMG INC.**

Hadrien Leroy, CPA, CA  
*Directeur*



# Table des matières

---

1 Avis au lecteur 1

---

2 Procédures de vente 2

---

3 Introduction 3

---

4 Termes et conditions de vente 4

---

Annexe A : Formulaire d'offre 7

---

Annexe B : Détail des lots 9

---

Annexe C : Photos 22

---



# 1 Avis au lecteur

KPMG inc. (ci-après le « **Séquestre** »), en sa qualité de Séquestre de l'actif de Fonderie d'aluminium et modelerie ltée. (ci-après « **Fonderie d'aluminium** »), sollicite des propositions pour l'achat de la totalité des éléments d'actif (ci-après les « **Actifs** »).

Ce document a été préparé uniquement aux fins d'accommoder les acheteurs potentiels (ci-après l'« **Acheteur** » ou collectivement les « **Acheteurs** ») et les assister dans leurs démarches pour déterminer s'ils désirent soumettre une proposition d'achat pour les Actifs.

Le Séquestre déclare expressément, et l'Acheteur reconnaît, que ce dernier ne peut et ne devrait pas compter sur cette information afin d'arriver à une décision d'acheter les Actifs. Le Séquestre n'a pas vérifié indépendamment la nature de l'information ci-incluse et ne fait aucune représentation explicite ou implicite ou garantie quant à l'exactitude ou l'entièreté de telle information. Rien de ce que contient ce document n'est ou ne devrait être perçu comme étant une représentation quant au potentiel présent ou futur des Actifs.

**Chaque Acheteur doit compter sur sa propre inspection et enquête afin de se satisfaire quant au titre, valeur commerciale, liens, description, capacité d'utilisation, quantité, condition, existence, valeur ou toute autre affaire ou chose quelconque ayant trait aux Actifs à être acquis.**

L'information contenue aux présentes a été préparée dans le seul but de présenter aux Acheteurs des Actifs et doit être tenue confidentielle et ne doit pas être reproduite ou utilisée pour quelque autre but ou divulguée à des tiers, sans le consentement exprès écrit préalable du Séquestre .

---

**Ni ce document, ni sa remise à quelqu'Acheteur que ce soit, ne constituera une offre de vente.**

---



## 2 Procédures de vente

Le Séquestre considérera les offres d'achat, sur une base « tel quel » et sans garantie aucune, des droits, titres et intérêts dans les Actifs aux fins de procéder à une vente de gré à gré.

Les Actifs pourront être inspectés le **mardi 15 avril 2014 de 9 h à 14 h** au 2225 Montée Saint-François à Dorval.

Vous pourrez obtenir de plus amples informations en contactant le représentant du Séquestre, identifié ci-dessous.

Toute offre doit être soumise en accord avec les Termes et Conditions de Vente plus amplement décrits à la section 4 de ce document d'informations, ainsi qu'avec le formulaire d'offre que vous trouverez en Annexe A.

**Les offres devront être reçues le ou avant le mardi 22 avril 2014 à 15 h 00.**

**Les offres devront être reçues au bureau du Séquestre à l'adresse ci-dessous.**

600 Boul. De Maisonneuve Ouest, bureau 1500  
Montréal (Québec) H3A 0A3

Tout contact par les Acheteurs devra se faire directement avec le représentant du Séquestre ci-dessous mentionné :

**Hadrien Leroy, CPA CA**  
Directeur  
Téléphone : (514) 840-5768  
Télécopieur : (514) 840-2121  
Courriel : [hleroy@kpmg.ca](mailto:hleroy@kpmg.ca)

L'ouverture des offres, aura lieu le **mardi 22 avril 2014 à 15 h 30** au bureau du Séquestre. Les soumissionnaires ne pourront assister à l'ouverture des soumissions.

Toute proposition soumise au Séquestre en accord avec les Termes et Conditions de Vente établis à la section 4 de ce document d'informations sera considérée. Si une partie ne soumet pas un Formulaire de Proposition en accord avec les Termes et Conditions de Vente, le Séquestre ne sera d'aucune façon tenue de considérer celle-ci.

Les Acheteurs sont avisés que la proposition la plus élevée ne sera pas nécessairement acceptée, ni quelque proposition que ce soit. Toute proposition sera conditionnelle à la conclusion d'une entente formelle d'achat et de vente à être convenue avec l'Acheteur et pourrait être sujette à l'autorisation du Tribunal.



### 3 Introduction

La mise sous séquestre de Fonderie d'Aluminium est intervenue le 25 février 2014 suite à un jugement de la Cour Supérieure du Québec.

Fonderie d'aluminium est une entreprise qui œuvrait dans l'industrie du laminage d'aluminium.

**Prenez note qu'aucun encan ou vente des éléments d'actif ne sera permis sur place.**

Vous trouverez, ci-inclus, à l'Annexe B de ce document, la liste détaillée des éléments d'actif disponibles. Pour toute information sur les Actifs, veuillez contacter le représentant du Séquestre mentionné à la section 2 du document.



## 4 Termes et conditions de vente

1. En sa qualité de Séquestre de l'Actif de Fonderie d'Aluminium, le Séquestre considérera des propositions écrites d'achat des droits, titres ou intérêts du Séquestre dans les Actifs.

**Les offres scellées portant la mention « OFFRES - Fonderie d'aluminium et modelerie ltée.» doivent être livrées ou postées, port payé, au bureau du Séquestre à l'adresse suivante le ou avant le mardi 22 avril 2014 à 15 h 00:**

**KPMG INC.**

À l'attention d'Hadrien Leroy, CPA CA  
600 Boul. De Maisonneuve Ouest, bureau 1500  
Montréal (Québec) H3A 0A3

2. Tout Acheteur proposant déclare implicitement, par le dépôt d'une proposition, avoir inspecté, examiné et s'être satisfait du titre des Actifs décrits aux présentes et qu'aucune représentation, garantie, terme, condition, entente ou consentement collatéral, statutaire ou autrement, description, capacité d'utilisation, qualité, quantité ou toute autre chose, affectant quelque Actif que ce soit, ou ayant trait à toute autre matière ou chose quelconque sauf si expressément inclus aux présentes, n'est faite par les présentes.
3. Sans limiter la généralité de ce qui précède, chaque partie qui soumet une proposition reconnaît et consent que chaque Actif est offert spécifiquement sur une base « tel quel » et sans garantie aucune au moment où chaque Actif existera lors de la vente et aucun ajustement ne sera consenti afin d'amender des conditions ou quantités (sauf si explicitement prévu ci-dessous) des Actifs en date des présentes.

Chaque Acheteur proposant reconnaît que le Séquestre n'est pas tenu d'inspecter, compter ou permettre l'inspection ou le comptage des Actifs ou de quelque partie que ce soit et cet Acheteur sera présumé s'être fié entièrement à son propre jugement, inspection et enquête. Il sera de la seule responsabilité de l'Acheteur d'obtenir, à ses frais, tout consentement à tel transfert ainsi que toute documentation ou assurances qui seraient nécessaires ou désirables dans les circonstances. Le Séquestre ne sera pas responsable pour une description incorrecte, un défaut ou une condition d'un Actif, et chaque personne soumettant une proposition ne pourra faire de réclamation contre le Séquestre, ou un de ses directeurs, officiers, employés ou sous-traitants, ayant trait à la proposition pour l'achat d'une partie ou de la totalité des Actifs.

4. Les Actifs seront disponibles pour inspection, tel que convenu à la section 2 (Procédures de vente) de ce texte.
5. Le Séquestre ne sera pas tenu de fournir ou produire tout document, titre, déclaration ou autre document ou preuve d'appartenance que ceux déjà en sa possession.
6. Toutes les propositions doivent être signées par une personne dûment autorisée par l'entité faisant la proposition.
7. Toutes les propositions doivent être accompagnées d'une traite bancaire ou d'un chèque certifié libellé à l'ordre de « KPMG inc., Séquestre de l'actif de Fonderie d'aluminium et

modelerie ltée. » pour un montant équivalent à 15% du prix offert. Si la proposition est acceptée, cette traite ou ce chèque sera présumé être un dépôt non-remboursable (le « **Dépôt** ») et sera retenu et appliqué contre le prix d'Achat au moment de la transaction.

Également, là où le prix brut excède 500 000,00 \$, l'Acheteur doit fournir la preuve documentaire qu'il a les ressources financières nécessaires pour compléter la transaction proposée.

8. Le Séquestre se réserve le droit d'amender ou mettre fin au processus de proposition à tout moment. L'offre la plus élevée, ou toute autre offre, ne sera pas nécessairement acceptée et le Séquestre se réserve le droit de rejeter toutes les offres.
9. Si quelque proposition que ce soit est acceptée, le Séquestre avisera l'Acheteur de telle acceptation conditionnellement à l'approbation du Tribunal, par avis écrit, soit par courriel, par messagerie, ou par courrier recommandé adressé à l'Acheteur à l'adresse prévue dans sa proposition, tel avis étant présumé effectivement donné et reçu lorsque déposé au bureau de poste ou lorsque livré par messagerie.
10. Tous les dépôts ayant trait aux propositions qui ne seront pas retenues par le Séquestre seront immédiatement retournés aux parties par courrier recommandé, adressé aux parties selon l'adresse établie dans la proposition, sans intérêt quelconque.
11. Suite à l'approbation de son offre par le Tribunal, l'Acheteur devra immédiatement prendre possession des Actifs et effectuer le paiement en totalité du solde du prix d'achat incluant les taxes applicables. Aucune vente des éléments d'actif ne sera permise sur place par l'Acheteur.
12. Si un Acheteur ne respecte pas les présentes Conditions de Vente, son dépôt et toutes autres sommes versées seront confisqués par le Séquestre à titre de dommages-intérêts liquidés pour le retard occasionné. Le Séquestre pourra revendre les Biens Achetés et l'Acheteur devra payer au Séquestre la différence, le cas échéant, entre le Prix d'Achat en vertu de la Convention d'Achat et de Vente et le Prix d'Achat reçu par le Séquestre conformément à cette revente, ainsi que tous les frais et dépenses provenant de cette revente ou entraînés par celle-ci plus un intérêt de 15 % par année sur cette différence.
13. La soumission d'une proposition au Séquestre constituera une reconnaissance que l'Acheteur a revu, compris, reconnu et accepté les termes accompagnant l'« **Avis au lecteur** », ainsi que ces « **Termes et conditions de vente** ».
14. La vente sera faite au nom de **Fonderie d'aluminium et modelerie ltée.** mise sous séquestre sans aucune garantie.
15. Le solde de prix de vente sera versé comptant, par chèque certifié ou traite bancaire, lors de la signature de l'acte de vente.
16. Toute taxe, prélèvement, droit ou imposition pouvant résulter de la vente seront à la charge de l'Acheteur.
17. Sous réserve du paragraphe 15, le prix de vente sera conservé en fidéicommiss par le Séquestre désigné dans un compte auprès d'une institution financière et portant intérêts, pour qu'il en soit disposé selon la loi.



**Daté à Montréal, Québec, ce 7<sup>e</sup> jour d'avril 2014.**

**KPMG INC.**

En sa qualité de Séquestre de l'Actif de Fonderie d'aluminium et modelerie ltée.  
et non en sa qualité personnelle



## Annexe A : Formulaire d'offre

À: KPMG inc. en sa qualité de Séquestre de l'Actif de Fonderie d'aluminium et modelerie ltée. et non en sa qualité personnelle.

600 Boul. De Maisonneuve Ouest, bureau 1500  
Montréal (Québec) H3A 0A3

Attention: Hadrien Leroy, CPA CA

1. \_\_\_\_\_  
(Nom de la partie faisant l'offre)

2. \_\_\_\_\_  
(Adresse de la partie)

3. \_\_\_\_\_  
(Personne contact) (Numéro de téléphone) (Numéro de télécopieur)

4. Montant offert **Lot 1 Équipement de production** \_\_\_\_\_ \$  
Montant offert **Lot 2 Équipement roulant** \_\_\_\_\_ \$  
Montant offert **Lot 3 Équipement de bureau** \_\_\_\_\_ \$

5. Vous trouverez ci-joint mon (notre) chèque certifié/ma (notre) traite bancaire à l'ordre de KPMG inc., Séquestre de l'Actif de Fonderie d'aluminium et modelerie ltée. au montant de \_\_\_\_\_ \$ lequel correspond à 15% du montant total ci-dessus offert.

Conditions : \_\_\_\_\_  
\_\_\_\_\_  
\_\_\_\_\_  
\_\_\_\_\_  
\_\_\_\_\_  
\_\_\_\_\_

6. Cette proposition est soumise en accord avec les Termes et conditions préparés par KPMG inc, en sa qualité de Séquestre de l'Actif de Fonderie d'aluminium et modelerie ltée. et contenus au Mémo d'informations daté du 7 avril 2014.

---

Signataire dûment autorisé

---

Date



## Annexe B : Détail des lots

Lot 1 – Équipement de production

ITEM No	CAT	QTÉ	DESCRIPTION
			<b>PRODUCTION</b>
1.0 M	P	1	DÉPOUSSIÉREUR Fabriquant AIREX N.B.: N'incluant pas les conduits aux équipements. avec: 1 - SOUFFLEUR DE 18" X 42" DIA. MOTEUR DE 60HP 1 - TRAPPE 6 - VIBRATEURS 1 - CHEMINÉE
2.0 M	P	1	SABLEUSE OSCILLANTE Fabriquant MAX TABLE INCLINABLE
3.0 M	P	1	BANC DE SCIE Fabriquant ROCKWELL Modèle: 34.457 No de série: G-204888 Année: 1975 lame de 10"
4.0 M	P	1	FRAISEUSE Fabriquant BRIDGEPORT No de série: J-104680
5.0 M	P	1	PLANEUR Fabriquant DELTA-ROCKWELL Modèle: 22210 No de série: 1344768 DE 18"
6.0 M	P	1	DÉGAUCHISSEUSE Fabriquant GENERAL DE 12"
7.0 M	P	1	PERCEUSE À COLONNE Fabriquant ROCKWELL Modèle: 70-400 No de série: 1444500
8.0 M	RECUP	1	TEST PRESSE (HORS D'USAGE) VALEUR DE RÉCUPÉRATION (SCRAP)

ITEM No	CAT	QTÉ	DESCRIPTION
9.0 M	P	1	SABLEUSE OSCILLANTE VERTICALE ET DISQUE Fabrikant WADKIN Modèle: WKT22/15 No de série: 66859F1 DE 15HP AVEC DISQUE DE 30" DIA TOUPIE VERTICALE
10.0 M	P	1	SCIE À RUBAN Fabrikant DELTA-MILWAUKEE No de série: 1793-A DE 20"
11.0 M	P	1	SCIE À RUBAN HORIZONTALE Fabrikant C-FORTE DE 20" X 10"HT
12.0 M	P	1	SOUDEUSE Fabrikant LINCOLN Modèle: SQUARE WAVE TIG 275
13.0 M	P	1	TABLE D'INSPECTION DE 3' X 4' X 6" EN GRANITE SUPPORT EN ACIER avec: 2 - VERNIERS
14.0 M	P	1	TOUR À MÉTAL Fabrikant VDF No de série: 53308 Année: 1952 DE 20" DIA X 54"
15.0 M	RECUP	2	PRESSES Fabrikant KÜNKEL-WAGNER Modèle: APM F3 No de série: 25-762, 25-763 Année: 1987 (HORS D'USAGE) VALEUR DE RÉCUPÉRATION (SCRAP)
16.0 M	P	1	SOUDEUSE Fabrikant GENERAL ELECTRIC Modèle: 6WD43B96 No de série: 228-UN DE 300AMP

ITEM No	CAT	QTÉ	DESCRIPTION
17.0 M	RECUP	1	SCIE À RUBAN Fabriquant DO-ALL Modèle: 36-W No de série: 31-551463 (HORS D'USAGE) VALEUR DE RÉCUPÉRATION (SCRAP)
18.0 M	RECUP	1	FOURNAISE ÉLECTRIQUE Fabriquant WALKER METAL PRODUCTS Modèle: DF2630 No de série: 01278 DE 32" DIA X 40" DE PROFOND ÉLÉMENT 220VOLT (HORS D'USAGE) VALEUR DE RÉCUPÉRATION (SCRAP)
19.0 M	RECUP	1	FOURNAISE ÉLECTRIQUE Fabriquant HOMO-LINDBERG Modèle: 09490-364X No de série: 81-60164-1-1 DE 40" DIA X 40" DE PROFOND ÉLÉMENT 76KW 460VOLT 1400 DEGRÉS F
20.0 M	P	1	ENSEMBLE D'ÉQUIPEMENT DIVERS avec: 1 - RÉSERVOIR D'ACIER DE 4' X 4' X 4'HT 1 - RAMPE D'ACCÈS
21.0 M	RECUP	1	MACHINE DE GRENAILLAGE À TABLIER RETOURNEUR Fabriquant WHEELABRATOR Modèle: TUMBLAST No de série: A125713 (HORS D'USAGE) VALEUR DE RÉCUPÉRATION (SCRAP)
22.0 M	RECUP	1	FOUR RAYON-X Fabriquant PHILIPS DE 8' X 8' X 8'HT (HORS D'USAGE) VALEUR DE RÉCUPÉRATION (SCRAP)
23.0 M	F	1	MACHINE DE GRENAILLAGE À TABLIER RETOURNEUR Fabriquant GOFF Modèle: 6DB.H.B No de série: 16550498

ITEM No	CAT	QTÉ	DESCRIPTION
24.0 M	P	1	SOUDEUSE Fabricant AIRCO Modèle: AIRCOMATIC 250 No de série: CG18712
25.0 M	P	2	TRANSPALETTES
26.0 M	RECUP	1	LOT DE PIÈCES SANS VALEUR VALEUR DE RÉCUPÉRATION (SCRAP)
27.0 M	P	1	ENSEMBLE DE 12 SECTIONS D'ÉTAGÈRES À PALETTES DE 12'HT
28.0 M	P	1	CABINET À JET DE SABLE Fabricant MATFER DE 4' X 3' X 3'HT
29.0 M	P	2	PONCEUSES Fabricant FEIN 220VOLT/3PH DE 9" DIA
30.0 M	P	3	TABLES DE TRAVAIL AVEC HOTTE
31.0 M	F	2	SABLEUSES À RUBAN Fabricant ARTISANAL DE 4" X 5'
32.0 M	F	1	SABLEUSE À RUBAN DOUBLE Fabricant HM DE 4" X 5'
33.0 M	P	1	BASE POUR SABLEUSE
34.0 M	F	1	SABLEUSE À RUBAN DE 3" X 44"
35.0 M	P	1	SCIE ABRASIVE Fabricant TABOR DE 16" DIA ±7.5HP



ITEM No	CAT	QTÉ	DESCRIPTION
36.0 M	RECUP	1	SCIE À RUBAN Fabricant ADOLF ALDINGER DE 30" (HORS D'USAGE) VALEUR DE RÉCUPÉRATION (SCRAP)
37.0 M	P	1	SCIE À RUBAN Fabricant PEHAKA No de série: 88861 DE 26"
38.0 M	F	1	LIGNE À MOULAGE comprenant
38.1 R	F	1	TAMIS VIBRATEUR DE 42" X 54" avec: 1 - CONVOYEUR À COURROIE DE SORTIE DE 18" X 8'LONG
38.2 R	F	1	MACHINE À PRÉPARER LE SABLE Fabricant: PEKAY 3 ROUES DE 24"
38.3 R	F	1	CONVOYEUR INCLINÉ DE 30" X 18'LONG
38.4 R	F	1	MACHINE À PRÉPARER LE SABLE Fabricant: PEKAY Modèle : A260.3.24 No de série : J3374 3 ROUES DE 24"
38.5 R	F	1	CONVOYEUR INCLINÉ DE 20" X 24'LONG
38.6 R	F	1	CONVOYEUR INCLINÉ DE 24" X 30'LONG

ITEM No	CAT	QTÉ	DESCRIPTION
39.0 M	F	1	SYSTÈME DE DISTRIBUTION DE SABLE comprenant
39.1 R	F	1	CONVOYEUR À COURROIE DE 24" X 40'LONG AVEC 2 TRAPPES
39.2 R	F	1	CONVOYEUR À COURROIE DE 24" X 36'LONG AVEC 2 TRAPPES
39.3 R	F	1	CONVOYEUR À COURROIE DE 24" X 36'LONG AVEC 5 TRAPPES
39.4 R	F	1	CONVOYEUR À COURROIE DE 24" X 66'LONG
39.5 R	F	3	TREUILS DE 500LBS SUR RAILS ET STRUCTURE
40.0 M	RECUP	2	MACHINES À MOULER Fabricant SPO Modèle: A2 40B Année: 1974 VALEUR DE RÉCUPÉRATION (SCRAP)
41.0 M	RECUP	1	MACHINE À MOULER MOBILE Fabricant DAVENPORT VALEUR DE RÉCUPÉRATION (SCRAP)
42.0 M	F	1	MACHINE À MOULER Fabricant BMM Modèle: V2030
43.0 M	RECUP	2	MACHINES À MOULER Fabricant KGW Année: 1974 VALEUR DE RÉCUPÉRATION (SCRAP)
44.0 M	F	1	FOURNAISE ÉLECTRIQUE Fabricant NABERTHERM Modèle: K150/12-100 No de série: 176349 Année: 2004 CAPACITÉ: 600LBS 1200 DEGRÉS C ÉLÉMENT 575VOLT
45.0 M	P	1	HOTTE D'ÉVACUATION EN ACIER AVEC VENTILATEUR

ITEM No	CAT	QTÉ	DESCRIPTION
46.0 M	RECUP	1	MACHINE À MOULER À MOULE PERMANENT Fabricant ARTISANAL VALEUR DE RÉCUPÉRATION (SCRAP)
47.0 M	RECUP	1	PLANCHER D'ACIER VALEUR DE RÉCUPÉRATION (SCRAP)
48.0 M	RECUP	1	ENSEMBLE DE 2 FOURNAISES ÉLECTRIQUES avec: 1 - FOURNAISE ÉLECTRIQUE CAPACITÉ: 600LBS  1 - FOURNAISE ÉLECTRIQUE CAPACITÉ: 300LBS  1 - SYSTÈME DE CIRCULATION D'EAU AVEC POMPE  COÛT DE DÉMANTÈLEMENT PLUS ÉLEVÉ QUE LA VALEUR DE L'ÉQUIPEMENT VALEUR DE RÉCUPÉRATION (SCRAP)
49.0 M	F	1	FOURNAISE ÉLECTRIQUE Fabricant NABERTHERM Modèle: T150/12-90 No de série: 188021 Année: 2006 1200 DEGRÉS C ÉLÉMENT 90KW
50.0 M	F	1	FOURNAISE ÉLECTRIQUE Fabricant NABERTHERM Modèle: T150/12-90 No de série: 195602 Année: 2007 1200 DEGRÉS C ÉLÉMENT 90KW
51.0 M	P	1	LOT DE CONVOYEURS À GRAVITÉ
52.0 M	F	1	FOURNAISE ÉLECTRIQUE Fabricant NABERTHERM Modèle: T150/12-90 1200 DEGRÉS C ÉLÉMENT 90KW
53.0 M	F	1	MIX UP Fabricant FORDATH AVEC STRUCTURE avec: 2 - TREUILS

ITEM No	CAT	QTÉ	DESCRIPTION
54.0 M	RECUP	1	FOUR Fabriquant DESPATCH DE 5' X 4' X 5'HT (HORS D'USAGE) VALEUR DE RÉCUPÉRATION (SCRAP)
55.0 M	P	1	COMPRESSEUR À AIR Fabriquant HYDROVANE Modèle: SR 14000H No de série: 20HV352910 MOTEUR DE 40HP REFROIDISSEMENT À L'EAU
56.0 M	P	1	COMPRESSEUR À AIR Fabriquant HYDROVANE Modèle: 218 MOTEUR DE 50HP REFROIDISSEMENT À L'AIR
57.0 M	P	1	RÉSERVOIR D'AIR DE 4' DIA X 7'HT
58.0 M	RECUP	1	CORE SHOOTER Fabriquant ROPER Modèle: H12 No de série: S462 VALEUR DE RÉCUPÉRATION (SCRAP)
59.0 M	RECUP	1	TABLE DE TRAVAIL EN BOIS AVEC HOTTE VALEUR DE RÉCUPÉRATION (SCRAP)
60.0 M	F	1	SAND MIXER DE 30" DIA X 50"HT

Lot 2 - Équipement roulant

ITEM No	CAT	QTÉ	DESCRIPTION
			<b>ROULANT</b>
61.0 M	R	1	PICK-UP Fabrikant TOYOTA Modèle: TACOMA No de série: 5TETX22NX5Z035701 Année: 2005 595941KM PLAQUE: FER5066 MOTEUR 2.7LITRES
62.0 M	R	1	PICK-UP Fabrikant CHEVROLET Modèle: SILVERADO No de série: 1GCHC24US2E111992 Année: 2002 KM INCONNU PLAQUE: FDH6050 MOTEUR 6 LITRES
63.0 M	R	1	CHARIOT ÉLÉVATEUR Fabrikant NISSAN Modèle: GP402A25PV No de série: CPJ02624336 CAPACITÉ: 4250LBS MOTEUR PROPANE TABLIER À MOUVEMENT LATÉRAL
64.0 M	RECUP	1	CHARIOT ÉLÉVATEUR Fabrikant MITSUBISHI Modèle: FGC30 (HORS D'USAGE) VALEUR DE RÉCUPÉRATION (SCRAP)
65.0 M	R	1	MINI CHARGEUR Fabrikant BOBCAT Modèle: S150
66.0 M	R	1	CHARIOT ÉLÉVATEUR Fabrikant YALE Modèle: GLC050TGNUAE082 No de série: E187V07431V CAPACITÉ: 5000LBS MOTEUR PROPANE MÂT DE 171" TABLIER À MOUVEMENT LATÉRAL

Lot 3 - Équipement de bureau

ITEM No	CAT	QTÉ	DESCRIPTION
			<b>ADMINISTRATION</b>
67.0 M	B	1	ENSEMBLE D'ÉQUIPEMENT DE BUREAU avec: 2 - IMPRIMANTES 1 - PHOTOCOPIEUR 2 - ORDINATEURS PERSONNELS
68.0 M	B	1	ENSEMBLE DE MOBILIERS DE BUREAU
68.1 R	B	1	MOBILIER DE CAFÉTÉRIA avec: 1 - LOT DE VESTIAIRES DE MÉTAL



# Annexe C : Photos

## PHOTOGRAPHIES

Item no. 1.0



Item no. 1.0



Item no. 1.0



Item no. 1.0



Item no. 2.0



Item no.3.0



**PHOTOGRAPHIES (SUITE)**

**Item no.4.0**



**Item no.5.0**



**Item no.6.0**



**Item no.7.0**



**Item no.8.0**



**Item no.9.0**



**PHOTOGRAPHIES (SUITE)**

**Item no.10.0**



**Item no.11.0**



**Item no.12.0**



**Item no.13.0**



**Item no.14.0**



**Item no.15.0**



**PHOTOGRAPHIES (SUITE)**

**Item no.15.0**



**Item no.16.0**



**Item no.17.0**



**Item no.18.0**



**Item no.18.0**



**Item no.19.0**



**PHOTOGRAPHIES (SUITE)**

**Item no.19.0**



**Item no.20.0**



**Item no.20.0**



**Item no.21.0**



**Item no.21.0**



**Item no.22.0**



**PHOTOGRAPHIES (SUITE)**

**Item no.23.0**



**Item no.24.0**



**Item no.25.0**



**Item no.26.0**



**Item no.26.0**



**Item no.27.0**



**PHOTOGRAPHIES (SUITE)**

**Item no.28.0**



**Item no.29.0**



**Item no.30.0**



**Item no.31.0**



**Item no.32.0**



**Item no.33.0**



**PHOTOGRAPHIES (SUITE)**

**Item no.34.0**



**Item no.35.0**



**Item no.36.0**



**Item no.37.0**



**Item no.38.1**



**Item no.38.2**





**PHOTOGRAPHIES (SUITE)**

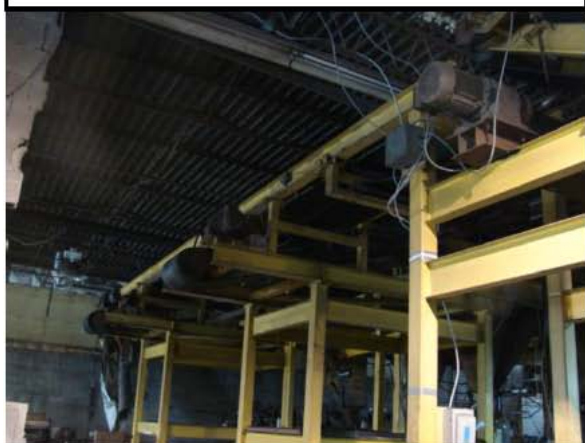
**Item no.38.4**



**Item no.38.6**



**Item no.39.1**



**Item no.39.2**



**Item no.39.5**



**Item no.40.0**



**PHOTOGRAPHIES (SUITE)**

**Item no.40.0**



**Item no.41.0**



**Item no.42.0**



**Item no.43.0**



**Item no.43.0**



**Item no.44.0**



**PHOTOGRAPHIES (SUITE)**

**Item no.40.0**



**Item no.41.0**



**Item no.42.0**



**Item no.43.0**



**Item no.43.0**



**Item no.44.0**



**PHOTOGRAPHIES (SUITE)**

**Item no.44.0**



**Item no.45.0**



**Item no.46.0**



**Item no.47.0**



**Item no.48.0**



**Item no.49.0**



**PHOTOGRAPHIES (SUITE)**

**Item no.50.0**



**Item no.51.0**



**Item no.52.0**



**Item no.53.0**



**Item no.53.0**



**Item no.54.0**



**PHOTOGRAPHIES (SUITE)**

**Item no.55.0**



**Item no.56.0**



**Item no.57.0**



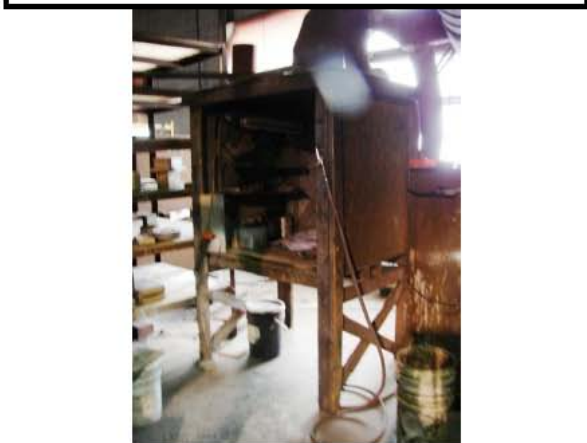
**Item no.58.0**



**Item no.58.0**



**Item no.59.0**



**PHOTOGRAPHIES (SUITE)**

**Item no.60.0**



**Item no.61.0**



**Item no.61.0**



**Item no.62.0**



**Item no.62.0**



**Item no.62.0**



**PHOTOGRAPHIES (SUITE)**

**Item no.63.0**



**Item no.64.0**



**Item no.65.0**



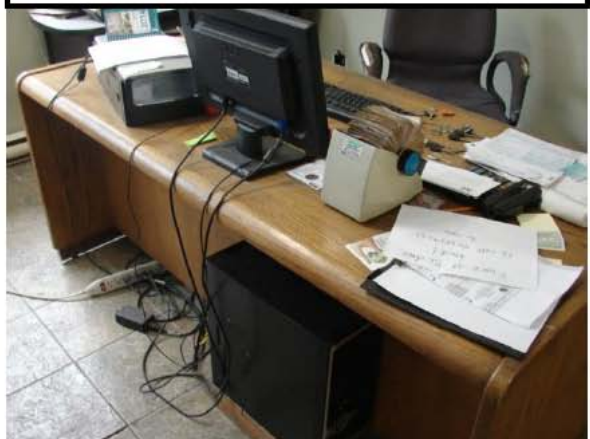
**Item no.66.0**



**Item no.67.0**



**Item no.67.0**





**PHOTOGRAPHIES (SUITE)**

**Item no.67.0**



**Item no.68.0**



**Item no.68.0**



**Item no.68.0**



**Item no.68.0**



**Item no.68.1**



**PHOTOGRAPHIES (SUITE)**

**Item no.68.1**



**Item no.68.1**



**Item no.68.1**

